

厚木市〔相模川・中津川・小鮎川・荻野川〕洪水浸水ハザードマップ

この面は各河川の洪水浸水想定区域を重ねて、市域全体の想定区域を表しました。想定区域が重なる箇所は、浸水深ランクの高い方を表示しています。各河川の想定区域は裏面を確認してください。

洪水時には、氾濫水の勢いで堤防付近の家屋が破壊されたり流出したりする可能性があります。そのようなときに家屋にとどまっている場合は、命に関わる事態の発生も予想されます。

いざというときに備え、市では国・県・市が公表した洪水浸水想定区域図を利用して、洪水浸水ハザードマップを作成しました。

状況によっては想定区域以外でも浸水する場合がありますので、洪水が発生したときや、発生しそうなときは十分に注意してください。

また、浸水が始まったときは、無理に指定避難所等へは移動せず、浸水していない近くの高いところへ一時的に避難してください。

対象河川	公表年月日	指定の前夜となる降雨(想定最大規模)
相模川	国土交通省関東地方整備局・平成28年5月30日 神奈川県・平成29年3月31日	相模川流域の48時間総雨量567mm
中津川	平成29年3月31日	中津川流域の48時間総雨量822mm
小鮎川	平成29年9月22日	小鮎川の24時間総雨量341mm
荻野川	平成30年6月1日	玉川の24時間総雨量326mm
玉川	平成29年5月17日	恩曾川の80分総雨量179.6mm
恩曾川	平成30年4月20日	善明川の40分総雨量112.2mm
善明川		

凡例

洪水浸水想定区域(想定最大規模)

- 20.0m以上
- 10.0m~20.0m未満
- 5.0m~10.0m未満
- 3.0m~5.0m未満
- 0.5m~3.0m未満
- 0.5m未満

- 指定避難所
- 広域避難場所
- 公民館

避難情報の伝達手段

市からの避難情報は、屋外に設置している防災行政無線のほか、室内でも放送内容が確認できるさまざまな伝達手段を用意しています。雨や風の音で防災行政無線が聞き取りにくい場合は、テレビ(TVKデータ放送)やテレホンサービスなどで、必要な防災情報を入手してください。

- 市ホームページ: 防災行政無線の放送内容を掲載
- 防災行政無線メールマガジン: 防災行政無線の放送内容をメールで配信(事前登録が必要)
- 緊急速報メール: 緊急地震速報や避難情報を市内の携帯電話に一斉配信
- テレホンサービス: 電話で最新の放送内容を聞くことができる(TEL:0180-994422)
- 防災行政無線屋外子局: 市内に281基設置
- ラジオ: FMコトハマ(84.7MHz)、FMカオイ(84.2MHz)で市からの緊急情報を放送
- 緊急情報TVKデータ放送: TVK(テレビ神奈川)のデータ放送で放送内容を表示

避難勧告等の種類

市長は市民の皆さまに危険が迫ったときは「避難準備・高齢者等避難開始」や「避難勧告」、「避難指示(緊急)」を発令する場合があります。

- 避難準備・高齢者等避難開始**
 - 被害発生のおそれがあるときで、避難に準備が必要な方(お年寄りや体の不自由な方など避難に時間がかかる方)が避難行動を始めなければいけない段階。
 - 市からの広報やテレビ、ラジオ、インターネットの情報などに注意して、いつでも避難できるように準備しましょう。
 - 避難に準備が必要な方は開設された指定避難所等や水害の心配のない知り合いのお宅などへの避難を始めましょう。
- 避難勧告**
 - 対象河川が警戒水位及び危険水位を超え、さらに上昇する可能性がある場合。
 - できるだけ近所の方に声をかけながら開設された指定避難所等や浸水の心配のない知り合いのお宅などへ避難しましょう。
- 避難指示(緊急)**
 - 被害の危険が切迫したときや人的被害が発生したとき。
 - この時点までに避難していない方は直ちに避難を完了させてください。

大雨や洪水に関する情報の提供先

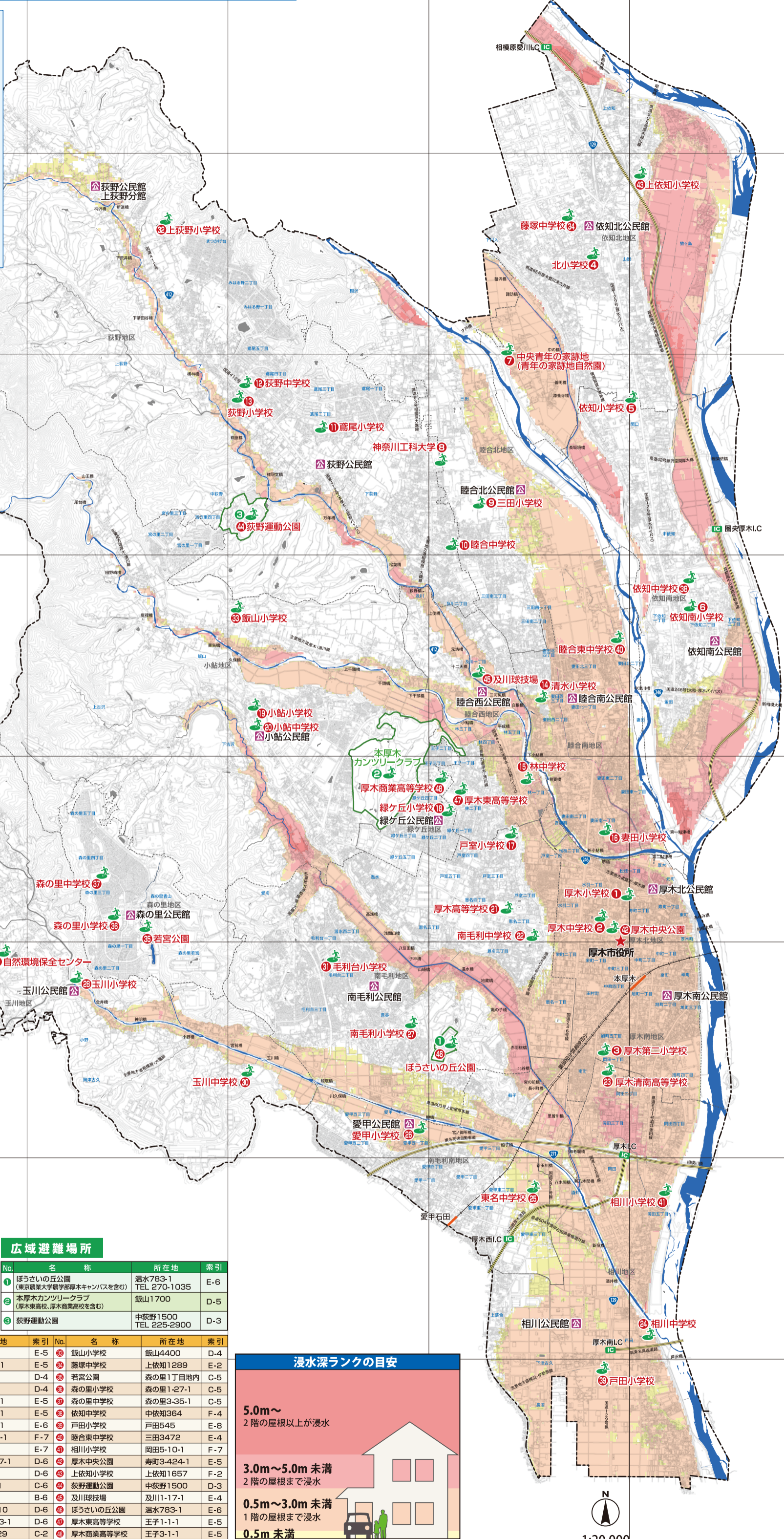
- 厚木市関連ホームページ: 市ホームページや、防災気象情報等を確認できます。
- 厚木市ハザードマップ関係: 洪水・土砂災害・内水(浸水)のハザードマップを確認できます。
- 国土交通省 川の防災情報: 全国の雨量・水位情報、河川情報カメラ画像を確認できます。
- 神奈川県雨量水位情報: 県内の雨量・水位情報、河川情報カメラ画像を確認できます。
- 神奈川県土砂災害情報ポータル: 県内の土砂災害の危険度などの情報を確認できます。
- 洪水予報: 国や県の発表する河川の洪水予報を確認できます。
- 気象警報 注意報: 気象庁から発表される気象警報・注意報を確認できます。
- e-かなマップ: 県内の「くらし」、「防災と安全」などの地図情報を確認できます。

指定避難所

※被害の規模や避難者の状況で開設されます

No.	名称	所在地	索引	No.	名称	所在地	索引
1	厚木小学校	寿町3-15-34	E-5	17	戸室小学校	戸室4-4-1	E-5
2	厚木中学校	水引11-1-3	E-5	18	緑ヶ丘小学校	緑ヶ丘4-1-1	E-5
3	厚木第二小学校	旭町5-38-1	E-6	19	小鮎小学校	飯山2360	D-4
4	北小学校	山際658	E-2	20	若宮公園	森の里1丁目地内	C-5
5	依知小学校	関町872-1	E-3	21	森の里小学校	森の里1-27-1	C-5
6	依知南小学校	下依知2-7-1	F-4	22	厚木高等学校	戸室2-24-1	E-5
7	中央青年の家跡地(青年の家跡地自然園)	下川入1365-8	E-3	23	南毛利中学校	恩名2-16-1	E-5
8	神奈川工科大学	下荻野1030	E-3	24	厚木清南高等学校	岡田1-12-1	E-6
9	三田小学校	三田515	E-3	25	相川中学校	酒井1981-1	F-7
10	睦合中学校	下荻野1170	E-3	26	東名中学校	愛甲1809	E-7
11	鷹尾小学校	鷹尾2-12-1	D-3	27	愛甲小学校	愛甲西1-17-1	D-6
12	荻野小学校	鷹尾5-1-1	D-3	28	南毛利小学校	長谷1085	D-6
13	清水小学校	妻田西3-18-1	E-4	29	玉川小学校	七沢150-1	C-6
14	林中学校	林5-5-1	E-5	30	自然環境保全センター	七沢657	B-6
15	妻田小学校	妻田南1-14-1	E-5	31	玉川中学校	小野301-10	D-6
				32	毛利台小学校	毛利台1-23-1	D-6
				33	上荻野小学校	上荻野1429	C-2
				34	厚木商業高等学校	王子3-1-1	E-5

※洪水浸水想定区域内の指定避難所等について
 氾濫箇所などの状況によっては「水はどこからきて、どこにいくのか」わかりません。
 洪水浸水想定区域外の指定避難所等を開示することが望まれますが、状況により、想定区域内の指定避難所等(上層階を利用するなど)を開示する場合もあります。



広域避難場所

No.	名称	所在地	索引
1	ほうさいの丘公園(東京農業大学農学部厚木キャンパスを含む)	湯水783-1 TEL 270-1035	E-6
2	本厚木カンツリークラブ(厚木東高校、厚木商業高校を含む)	飯山1700	D-5
3	荻野運動公園	中荻野1500 TEL 225-2900	D-3

浸水深ランクの目安

- 5.0m~
2階の屋根以上が浸水
- 3.0m~5.0m 未満
2階の屋根まで浸水
- 0.5m~3.0m 未満
1階の屋根まで浸水
- 0.5m 未満